

经济型联轴器 单/双膜片式 高挠性止动螺丝固定型

code
5天发货

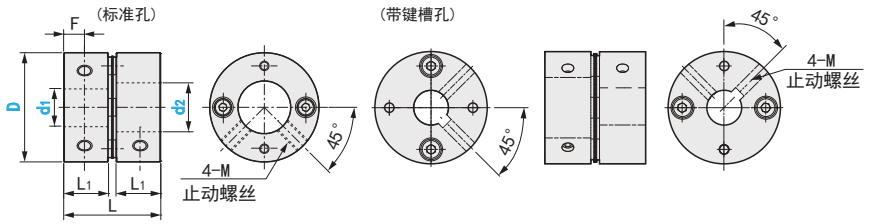
选型指南

举例	型号	- d1 -		- d2	
	Code	No.			
	标准	CP11A 26	- 8 -	10	
	追加加工	CP12AK 26	- LDC7.5 -	10	
			CP11ALK 26	- LDC7.5 -	10
			CP12ARK 26	- LDC7.5 -	RDC7.5

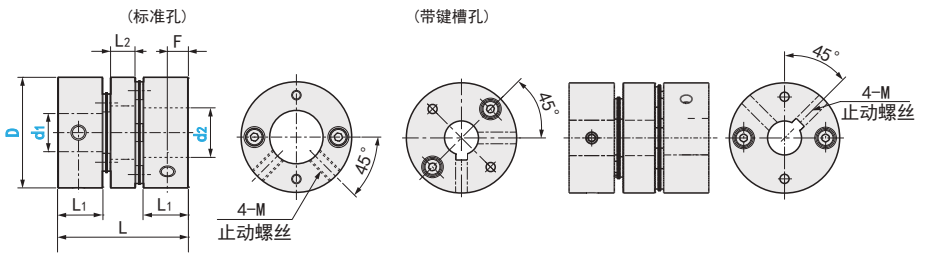
类型	标准孔	带键槽孔			材质		表面处理	附件
		两端键槽孔	d1键槽孔	d2键槽孔	主体	膜片	主体	
单膜片	CP11A	CP11AK	CP11ALK	CP11ARK	铝合金	不锈钢	本色阳极	内六角止动螺丝
双膜片	CP12A	CP12AK	CP12ALK	CP12ARK				



●单膜片型



●双膜片型



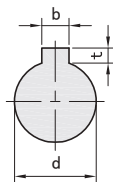
注：选型时， $d_1 \leq d_2$

型号		d1, d2轴径 (带键槽孔孔径6以上可选)		D	L	L1	L2	F	M
Code	No.								
(单膜片式)	20	4 5 6 6.35 8		20	23.05	11		5.5	M3
标准孔 CP11A	26	5 6 6.35 8 10 11		26	26	11.6		6	M4
两端键槽孔 CP11AK	29	5 6 6.35 8 10 11 12 14		29	25.7	11.9	-	5.5	M4
d1端键槽孔 CP11ALK	33	6 8 10 11 12 14 15 16		33	28.5	13		6.5	M4
d2端键槽孔 CP11ARK	39	8 10 11 12 14 15 16 18		39	35	16		8	M5
(双膜片式)	20	4 5 6 6.35 8		20	28.8	11	5.8	5.5	M3
标准孔 CP12A	26	5 6 6.35 8 10 11		26	34.1	11.9	7.3	5.5	M3
两端键槽孔 CP12AK	29	5 6 6.35 8 10 11 12 14		29	34.3	11.9	5.5	5.5	M4
d1端键槽孔 CP12ALK	33	6 8 10 11 12 14 15 16		33	40	13	8	6.5	M4
d2端键槽孔 CP12ARK	39	8 10 11 12 14 15 16 18		39	49.4	16	8.4	8	M5

注：惯性力矩和重量按最大孔径计算

型号		锁紧扭矩 (N·m)	额定扭矩 (N·m)	最大扭矩 (N·m)	最高转速 (r/min)	惯性力矩 (kg·m ²)	静态扭转刚度 (N·m/rad)	容许安装偏差			重量 (g)	
Code	No.							径向(mm)	角向(°)	轴向(mm)		
(单膜片式)	20	0.7	1	2	10000	8.8×10^{-7}	700	-	2°		±0.10	17
标准孔 CP11A	26	0.7	2	4	10000	2.5×10^{-6}	1000				±0.10	26
两端键槽孔 CP11AK	29	1.7	3	6	10000	4.1×10^{-6}	1350				±0.15	35
d1端键槽孔 CP11ALK	33	1.7	5	10	10000	7.7×10^{-6}	2000				±0.20	49
d2端键槽孔 CP11ARK	39	4	8	16	10000	1.9×10^{-5}	4250				±0.25	88
(双膜片式)	20	0.7	1	2	10000	1.1×10^{-6}	550	0.1	2°		±0.20	19
标准孔 CP12A	26	0.7	2	4	10000	3.3×10^{-6}	700	0.15			±0.20	33
两端键槽孔 CP12AK	29	1.7	3	6	10000	5.5×10^{-6}	1100	0.15			±0.30	44
d1端键槽孔 CP12ALK	33	1.7	5	10	10000	1.1×10^{-5}	1500	0.2			±0.40	65
d2端键槽孔 CP12ARK	39	4	8	16	10000	2.7×10^{-5}	3350	0.25			±0.50	118

追加加工	变更d1侧孔径	变更d2侧孔径
图纸		
指定方法	LDC7.5	RDC7.5
描述	<ul style="list-style-type: none"> ●指定值在选型表最大值和最小值之间 ●最小单位0.1mm 	<ul style="list-style-type: none"> ●指定值在选型表最大值和最小值之间 ●最小单位0.1mm



■键槽尺寸表

轴孔直径 d1 · d2	b		t	
	基准尺寸	容差	基准尺寸	容差
6~7.9	2	±0.0125	1.0	+0.1 0
8~10	3		1.4	
10.1~12	4		1.8	
12.1~17	5	±0.0150	2.3	
17.1~22	6		2.8	
22.1~30	8	±0.0180	3.3	+0.2 0
30.1~38	10			
38.1~44	12			
44.1~45	14			